

Kurzinformation

Vergütungsstudie „Führungskräfte und Spezialisten in der Immobilienwirtschaft 2011/2012“

7. Auflage 2011/2012

Die Vergütungsstudie „Führungskräfte und Spezialisten in der Immobilienwirtschaft 2011/2012“ enthält auf 398 Seiten detaillierte Angaben zu Höhe und Struktur der Vergütung von

- Ø 15 Führungsfunktionen sowie
- Ø 24 Fach- und Spezialistenfunktionen in der Immobilienwirtschaft.

Dargestellt wird die Vergütung nach

- Ø Funktion,
- Ø Firmengröße,
- Ø Positionsebene / Personalverantwortung

Neben dem Gesamtgehalt werden das Grundgehalt, die fixen und variablen Anteile der Vergütung sowie die Zusammensetzung der Nebenleistungen ausgewiesen.

Erneut werden auch Kriterien der analytischen Stellenbewertung (nach Baumgartner & Partner) berücksichtigt.

Zur Datengrundlage

Für die Studie wurden insgesamt 4.888 aktuelle Gehaltsdaten ausgewertet.

533 Meldungen kamen zu Führungspositionen und 4.355 Meldungen zu Fach- und Spezialistenpositionen.

Erhebungszeitraum

Die Daten wurden in den Monaten von Mai 2011 bis August 2011 erhoben

Die Studie – Sie erhalten:

- einen Überblick in einem komplexen Marktumfeld,
- praxisrelevante Informationen über die Gehaltsentwicklungen im Immobilienmarkt,

- Marktwerte für alle relevanten Funktionen in Ihrem Unternehmen
- Sicherheit in Vergütungsfragen auf 398 Seiten

Die Studie wird laufend fortgeführt. Das Vergütungsportal ist jederzeit erreichbar über den Link <http://www.personalmarkt.de/iwmagazin>.

Dateninhalt

Es wurden folgende Daten erhoben:

Unternehmensgröße des Arbeitgebers, Funktion, personelle Verantwortung und Hierarchieebene, finanzielle Verantwortung, Qualifikationsanforderung und alle Bestandteile des Gehalts. Die Gehaltswerte setzen sich dabei wie folgt zusammen:

Grundgehalt = Festgehalt inkl. Weihnachts- und Urlaubsgeld

Total Cash = Grundgehalt + Überstundeneinkommen + Zielprämie, -bonus und -provision

Total Remuneration = Total Cash + betriebliche Altersvorsorge + Personalrabatte

Telefax 040 - 41 34 54 34

Telefon 040 – 41 34 54 30

PMSG PersonalMarkt Services GmbH
Hoheluftchaussee 18

20253 Hamburg

Bestellung Vergütungsstudie „Fach- und Führungskräfte in der Immobilienwirtschaft 2011/2012“

Hiermit bestellen wir die oben angegebene Vergütungsstudie:

Zum Preis von

Versand

449 €zzgl. MwSt. _____Stück

8 €

Hiermit bestellen wir die vorangegangene Ausgabe 2010/2011:

Zum Preis von

Versand

400 €zzgl. MwSt. _____Stück

8 €

Besteller

Unternehmen

Ansprechpartner

Position/Funktion im Unternehmen

Straße

Postleitzahl Ort

Telefonnummer

E-mail

Ort / Datum

Unterschrift / Firmenstempel

2.Inhalt

1. Impressum/Copyright	3
2. Inhalt	5
3. Besonderer Vorteil für Teilnehmer	6
4. Methodik und Datenerhebung	9
5. Benutzerhinweise	10
6. Ein Branchenvergleich	11
7. Die Stellenprofile	12
8. Vergütungsdaten Führungskräfte	14
1. Geschäftsführung	17
2. Niederlassungsleitung	26
3. Kaufmännische Leitung	35
4. Fondsmanagement	41
5. Asset Management	50
6. Immobilienfinanzierung.....	59
7. Finanz- und Rechnungswesen / Controlling.....	65
8. Verwaltung Wohnungsimmobilien / WEG / Gewerbe	74
9. Vertriebssteuerung / Verkaufsleitung	83
10. Projekt- Standortentwicklung	89
11. Personalleiter	101
12. IT-Leitung	111
13. Kaufmännisches Facility Management	116
14. Technisches Facility Management	125
15. Bauleitung.....	137
9. Fach- und Spezialistenstellen	149
1. Fondsmanagement	152
2. Asset Management	164
3. Immobilienfinanzierung.....	176
4. Immobilienbewertung	188
5. Standortentwicklung.....	197
6. Projektentwicklung	209
7. Kaufmännisches Facility Management.....	221
8. Technisches Facility Management.....	233
9. Verwaltung Gewerbeimmobilien	245
10. Verwaltung Wohnungsimmobilien	257
11. Verwaltung WEG	269
12. Hausmeister	278
13. Vertriebssteuerung / Verkaufsleitung	290
14. Key Account Manager	296
15. Außendienst.....	305
16. Mitarbeiter Marketing	314
17. Personalreferent, -beschaffung.....	320
18. Personalsachbearbeitung.....	326
19. Sekretariat	332
20. Finanz- und Rechnungswesen	344
21. Controlling.....	353
22. System- und Netzadministration.....	365
23. Architekt.....	377
24. Bauleitung.....	386
10. Begriffsdefinitionen	398

4. Methodik und Datenerhebung

Stellenprofile

Für einen validen Vergleich von Gehaltsdaten ist ein gemeinsames Verständnis der Tätigkeiten und Stelleninhalte von zentraler Bedeutung. Die für die Datenerhebung dieser Studie zugrunde liegenden Inhalte finden sich in Kapitel „7. Stellenprofile“.

Datenerhebung

Die Daten wurden von den Teilnehmern über das Vergütungsportal der Immobilienwirtschaft online eingegeben. Dieses Vergütungsportal ist über den Link „<http://www.personalmarkt.de/iwmagazin>“ jederzeit erreichbar. Von insgesamt 34 Unternehmen wurden über dieses Portal 2.109 Datensätze eingegeben. Durch Direktbefragungen von Fach- und Führungskräften wurden weitere 2.779 Datensätze generiert.

Die Daten der Unternehmen wurden in der Zeit vom 1. Juli 2011 bis zum 31. August 2011 erhoben. Die durch Direktbefragung erhobenen Daten wurden in der Zeit vom 1. September 2010 bis zum 31. August 2011 erhoben. Die Datenerhebung für die neue Vergütungsstudie 2012/2013 läuft vom 1. Januar 2012 bis zum 31. August 2012.

Die insgesamt 4.888 Meldungen teilen sich auf in 533 Meldungen zu Führungspositionen (mit disziplinarischer Personalverantwortung) und 4.355 Meldungen zu Fach- und Spezialistenpositionen (mit und ohne fachliche Führungsverantwortung).

Dateninhalt

Es wurden folgende Daten erhoben:

Unternehmensgröße des Arbeitgebers, Stelle, personelle Verantwortung und Hierarchieebene, finanzielle Verantwortung, Qualifikationsanforderung und alle Bestandteile des Gehalts. Die Gehaltswerte setzen sich dabei wie folgt zusammen:

Grundgehalt = Festgehalt inkl. Weihnachts- und Urlaubsgeld

Total Cash = Grundgehalt + Überstundeneinkommen + Zielprämie, -bonus und -provision

Total Remuneration = Total Cash + betriebliche Altersvorsorge + Personalrabatte

In dem Wert für Total Remuneration wird ein geldwerter Vorteil durch private Firmenwagenutzung nicht berücksichtigt, da dieser zu stark von der persönlichen Situation des Stelleninhabers abhängig ist. Es wird aber der Wert des Firmenwagens angegeben und der Anteil der Personen, die über einen solchen verfügen.

Datenkorrektur: Arbeitszeit

Den Datensätzen liegen unterschiedliche Arbeitszeiten zugrunde, die für einen korrekten Vergleich auf eine gemeinsame Basis gestellt werden müssen. Die Gehaltsdaten werden dabei wie folgt korrigiert:

Grundgehälter, die auf einer geringeren Wochenstundenbasis als 40 beruhen, werden auf eine Wochenstundenbasis von 40 hochgerechnet, sofern für dieses Arbeitsverhältnis eine Regelung besteht, die Überstunden neben dem Grundgehalt vergütet. Sind eventuelle Überstunden mit der Grundvergütung bereits abgegolten, so findet eine Hochrechnung des Grundgehalts nicht statt, da Mehrarbeit, die das Arbeitsverhältnis auf ein eventuell höheres Stundenniveau als 40 Wochenstunden anheben würde, die Vergütung nicht steigern würde.

Der in den Tabellen angegebene Wert für Überstunden betrifft nur den Anteil der Überstunden, der über der Wochenarbeitszeit von 40 Stunden liegt. Von einem Arbeitsverhältnis, dem 38,5 Wochenstunden und durchschnittlich 5 Überstunden pro Woche zugrunde liegen, wird nur der Gegenwert von 3,5 Überstunden angegeben, da 1,5 Überstunden bereits durch die Hochrechnung auf ein 40-Wochenstundenarbeitsverhältnis berücksichtigt wurden.

7. Die Stellenprofile

Es wurden insgesamt **29 Stellen** ausgewertet.

Unternehmensleitung und immobilienpezifische Stellen

Geschäftsführung

Kernanforderungen: Verantwortliche Führung des Unternehmens.

Niederlassungsleitung

Kernanforderungen: Verantwortliche Führung einer Niederlassung. Der Verantwortungsrahmen kann dabei schwanken und hängt wesentlich auch von der Größe der Niederlassung ab. Von der Führung von Niederlassungen mit komplexen Strukturen, internationalem Umfeld und hoher Vernetzung bis zu kleinen Niederlassungen mit geringerer Komplexität und rein nationalem Geschäft.

Sekretariat

Kernanforderungen: Planung, Organisation und Abwicklung des Sekretariats.

Projektentwicklung

Kernanforderungen: Marktforschung, Marktanalyse und Wirtschaftlichkeitsberechnungen für Projekte, vertragliche und kaufmännische Begleitung und Umsetzung eines Projektes von der Planung bis zur Übergabe.

Standortentwicklung

Kernanforderung: Marktforschung, Marktanalyse und Wirtschaftlichkeitsberechnungen für eine Standortplanung, in der Regel eines Filialisten oder Flächenanbieters, vertragliche und kaufmännische Begleitung und Umsetzung der Standortentwicklung von der Planung bis zur Übergabe.

Verwaltung Gewerbe-, Wohnimmobilien, WEG

Kernanforderung: Persönliche Betreuung der Eigentümer/Mieter, Vertretung der Eigentümer, Abarbeitung des Tagesgeschäftes rund um die Immobilie.

Kaufmännisches Facility Management

Kernanforderung: Ganzheitliche Betrachtung der Objektfinanzen, Analyse und Optimierung aller Abläufe und Dienstleistungen, Verantwortung für An- und Vermietung, Liegenschafts- und Vertragsmanagement.

Immobilienbewertung

Kernanforderung: Durchführung von allgemeinen und projektbezogenen Markt- und Risikoanalysen. Erstellung von Standortgutachten. Wesentliches Element bei der Bewertung von Immobilienportfolien ist die Unabhängigkeit des Bewertenden.

Kaufmännische Stellen

Kaufmännischer Leiter

Kernanforderungen: Kaufmännische Führung des Unternehmens, häufig neben der Finanzverantwortung auch Verantwortung für weitere Teilbereiche.

Finanz- und Rechnungswesen

Kernanforderungen: Operative Abwicklung im Finanzwesen von der korrekten Buchhaltung bis zur Kommunikation mit Wirtschaftsprüfung und Finanzbehörden. In kleineren Unternehmen beinhaltet diese Stelle auch sämtliche Buchhaltungsaufgaben.

Controlling

Kernanforderungen: Konzeptionelle, planerische, steuernde und operative Tätigkeiten des Controlling. Entwicklung von zentralen Kennzahlensystemen zur Planung, Steuerung und Kontrolle des betrieblichen Leistungsprozesses.

Finanzstellen

Immobilienfinanzierung

Kernanforderungen: Kundenberatung und -betreuung, Entwicklung von Finanzierungsoptionen, Durchführung von Bonitätsanalysen.

Fondsmanagement

Kernanforderungen: Verantwortung für einen oder mehrere Fonds im Falle der Führung des Fonds, Planung und Steuerung der Immobilienfonds unter Einhaltung der Fondsvorgaben bzw. Mitarbeit, Verantwortung für Allokation, Rendite, Risiko, Performance, Liquidität, Koordinierung und Abstimmung mit Fondsverwaltung, Berücksichtigung von rechtlichen sowie steuerlichen Rahmenbedingungen, Einzelobjektprüfungen im Rahmen der Ankaufsentscheidung und die Abstimmung der Fondsstrategie mit operativen Einheiten, Research und Investoren.

Asset Management

Kernanforderungen: Übernahme der Verantwortung für die Immobilien nach der Kaufentscheidung durch den Fonds Manager, Verantwortung für die wertorientierte Entwicklung der Immobilien, Identifizierung von Investitions- und Arrondierungsmöglichkeiten zur Wertsteigerung, Schaffung der Grundlagen für eine Optimierung der Vermietung, Steuerung der Facility Manager und der Verwaltungsabteilungen.

Technische Stellen

Technisches Facility Management

Kernanforderung: Sicherstellen des technischen Gebäudebetriebs inkl. Instandhaltungs- und Wartungsaufgaben, Verantwortung für Gebäude- und Haustechnik.

Architekt

Kernanforderung: Planung und technische Gesamtkonzeption der Immobilien, Kostenkalkulation, Bauleitung.

Bauleitung

Kernanforderung: Steuerung und Überwachung des Baufortschritts.

Hausmeister

Kernanforderung: Operative Objektbetreuung vor Ort.

Vertriebsstellen

Vertriebssteuerung / Verkaufsleitung

Kernanforderungen: Unterstützung der Vertriebsstrategie des Unternehmens, Steuerung der wesentlichen Geschäftsbeziehungen, hohe Kommunikationsanforderungen. Ausrichtung z.T. großer Mitarbeitergruppen auf die Vertriebsziele des Unternehmens.

Key Account-Management

Kernanforderungen: Akquisitionen von Neukunden und Betreuung von wesentlichen Kunden und Vertriebspartnern. Erstellung von Kundenentwicklungsplänen, Kundendiagnosen, Strukturierung und Entwicklung von Verkaufsgebieten. Von der Betreuung komplexer internationaler Kundenbeziehungen mit anspruchsvollem Kommunikationsbedarf in großen Unternehmen bis zur Betreuung der wesentlichen Kundenbeziehungen in kleineren Unternehmen.

Außendienst

Kernanforderungen: Produktkenntnisse, Abschlussstärke, Umsetzungsorientierung, Umsatzverantwortung für ein Verkaufsgebiet. Betreuung eines eigenen Kundenstamms oder Umsatzgebietes.

Stellen in Marketing, PR, Unternehmensentwicklung

Marketingleiter

Kernanforderungen: Konzipierung, Planung und Steuerung der Marketingstrategie. Gesamtverantwortung für das Unternehmensmarketing und Entwicklung des Marketingmix.

Mitarbeiter im Marketing

Kernanforderungen: Ableitung und operative Umsetzung der Marketingmaßnahmen aus der vorgegebenen Marketingstrategie.

Personalstellen

Personalleitung

Kernanforderungen: Konzeption und Durchführung von Personalplanung, -recruiting, -entwicklung und -management, Entwicklung strategischer Personalkonzepte. Von der Gesamtverantwortung Personal in Unternehmen mit komplexen Strukturen und internationalem Umfeld mit hoher Vernetzung bis zur Verantwortung der Personalarbeit in kleineren Unternehmen mit geringerer Komplexität und rein nationalem Geschäft.

Personalreferent

Kernanforderungen: Umsetzung von Personalrecruiting und -entwicklung im Rahmen der Unternehmensrichtlinien.

Personalsachbearbeitung

Kernanforderungen: Personaldatenverwaltung, Personalaktenführung, Personalbetreuung.

IT-Stellen

IT-Leitung

Kernanforderungen: Übergreifende Betreuung der gesamten informationstechnischen Struktur eines Unternehmens. Koordinierung der Arbeitsabläufe innerhalb des IT-Bereiches und Gewährleistung eines reibungslosen Zusammenspiels zwischen IT- und anderen Unternehmensbereichen. Koordinierung, Steuerung und Unterstützung übergreifender IT-Projekte und IT-Prozesse. Entwicklung und Umsetzung der strategischen Informationssystemplanung inkl. Ressourcenplanung (Infrastruktur, Personal).

System- und Netzadministration

Kernanforderungen: Konzeption, Planung und Gestaltung der IT-Infrastruktur/IT-Architektur und des Netzbetriebes. Die unterschiedlichen Ausprägungen unterscheiden sich in Komplexität der Aufgabe, Vielseitigkeit der Anforderungen und der Führung von Teams.

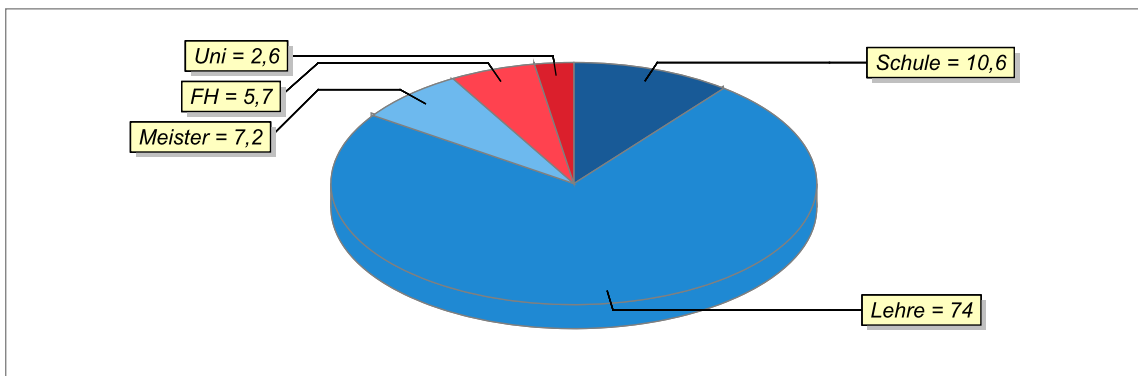
9.19. Sekretariat

Grundgesamtheit: 265 Datensätze

9.19.1. Datenbeschreibung der Gesamtreferenzgruppe

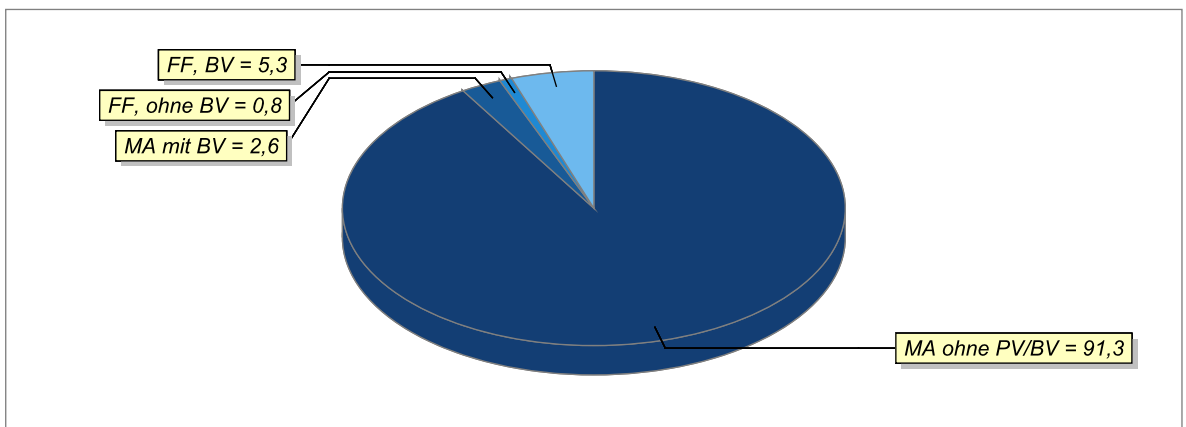
9.19.1.1. Das Ausbildungsniveau in der Referenzgruppe

Höchste abgeschlossene Ausbildung		
Keine abgeschlossene Ausbildung		0,0 %
Schulabschluss		10,6 %
Berufsausbildung		74,0 %
Weiterführende Berufsausbildung (Meister, Fachwirt)		7,2 %
Hochschulabschluss (Diplom FH/Bachelor)		5,7 %
Hochschulabschluss (Diplom Uni/Master)		2,6 %
	Davon Promotion	0,0 %



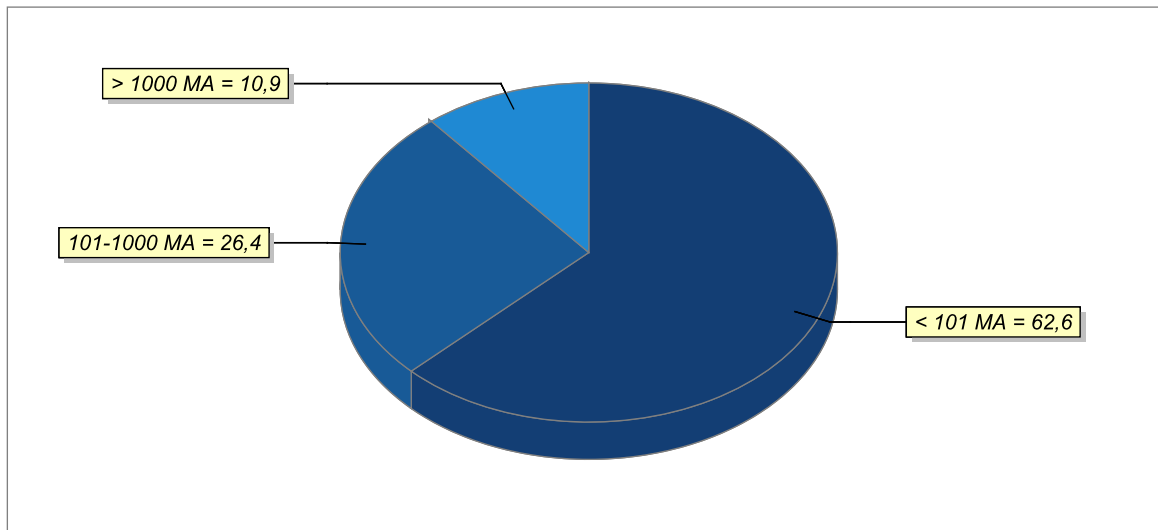
9.19.1.2. Die Hierarchieebenen in der Referenzgruppe

Positionsebene		
Mitarbeiter ohne Personal- und Budgetverantwortung	(MA ohne PV/BV)	91,3 %
Mitarbeiter ohne Personal-, mit Budgetverantwortung	(MA ohne PV/mit BV)	2,6 %
Mitarbeiter mit fachlicher Personal-, ohne Budgetverantwortung	(FF, ohne BV)	0,8 %
Mitarbeiter mit fachlicher Personal- und Budgetverantwortung	(FF, BV)	5,3 %
Mitarbeiter mit disziplinarischer Personal- und Budgetverantwortung	(PV, BV)	0,0 %
Führung mehrerer Hierarchieebenen	(FmH)	0,0 %
Geschäftsführer	(GF)	0,0 %



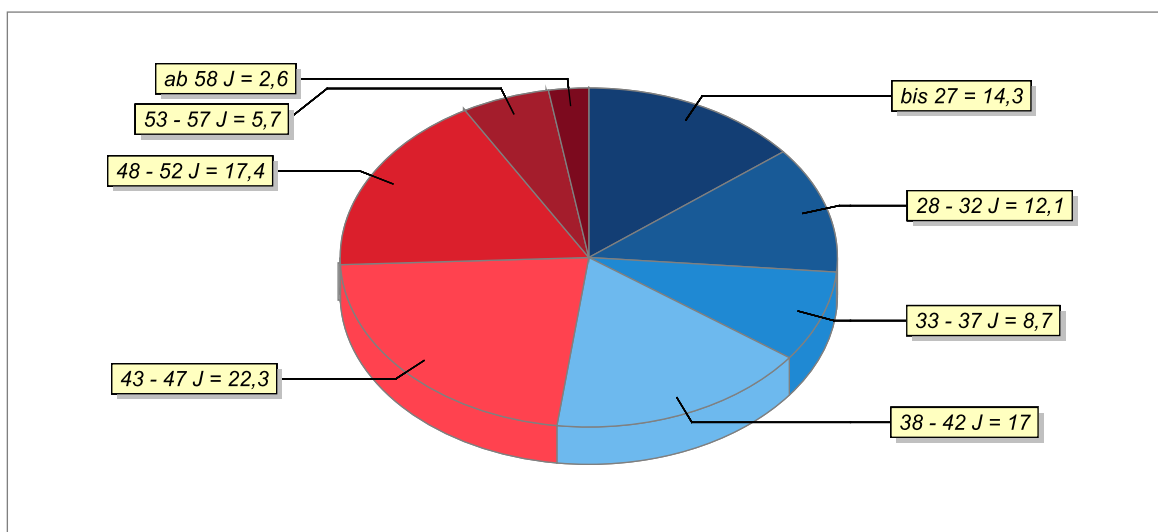
9.19.1.3. Verteilung nach Firmengrößen

Mitarbeiterzahl	
1 - 100 Mitarbeiter	62,6 %
101 - 1000 Mitarbeiter	26,4 %
Über 1000 Mitarbeiter	10,9 %



9.19.1.4. Verteilung nach Altersgruppen

Jahre	
bis 27	14,3 %
28 - 32	12,1 %
33 - 37	8,7 %
38 - 42	17,0 %
43 - 47	22,3 %
48 - 52	17,4 %
53 - 57	5,7 %
ab 58	2,6 %



9.19.2. Firmen mit bis zu 100 Mitarbeitern

Grundgesamtheit: 166 Datensätze

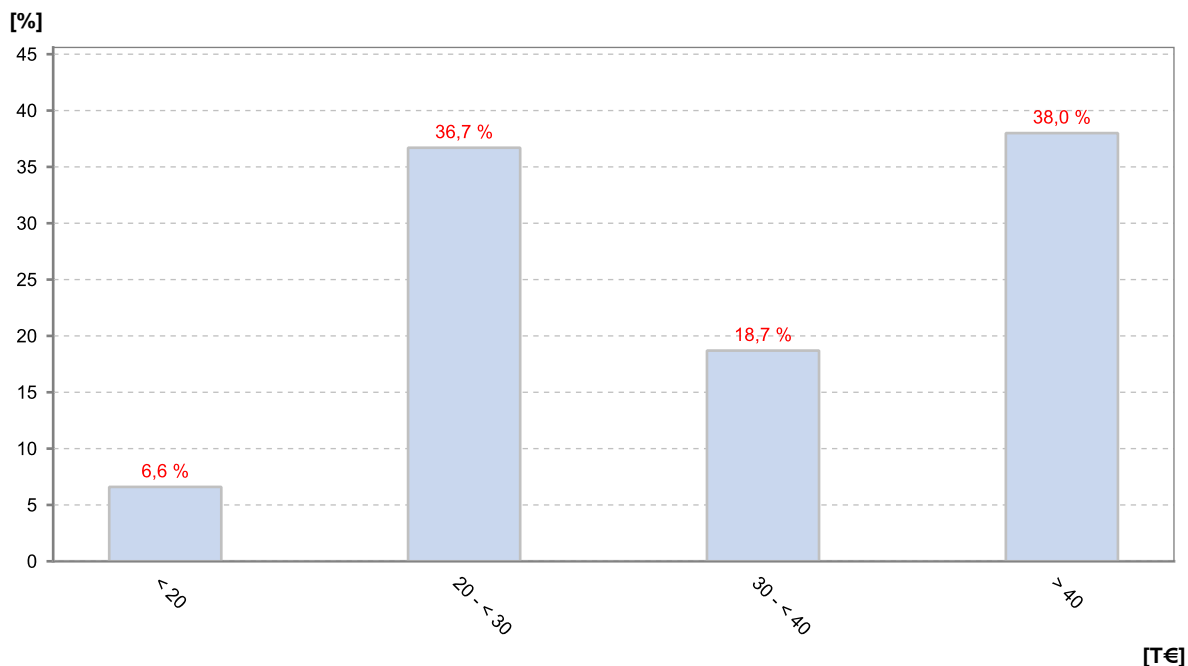
9.19.2.1.Firmen mit bis zu 100 Mitarbeitern

9.19.2.1.1 Vergütungscharakteristik, Grundgesamtheit = 166 Personen

Jahresgrundgehälter inkl. Urlaubs- und Weihnachtsgelder	
(Alle Zahlen basieren auf einer gemeinsamen Wochenstundenbasis von 40 Stunden. Erläuterungen auf der vorletzten Seite)	
25% verdienen mehr als (oberes Quartil)	42.517 €
Durchschnitt (Mittelwert der Datenbasis)	33.137 €
50% verdienen mehr als, 50% verdienen weniger als (Median)	31.771 €
25% verdienen weniger als (unteres Quartil)	24.702 €
Vergütete Überstunden	
Überstundenvergütungen erhalten/erzielen	0 %
Durchschnittliche Höhe der Überstundenvergütungen pro Jahr	0 €
Median	0 €
Prämien, Provisionen, Tantiemen, Gewinnbeteiligungen	
Diese Leistungen erhalten	34,9 %
Durchschnittlicher Wert dieser Leistungen	1.017 €
Median	800 €
Total Cash (Basis tatsächliche Wochenstunden, alle baren Leistungen)	
25% verdienen mehr als (oberes Quartil)	43.272 €
Durchschnitt (Mittelwert der Datenbasis)	33.497 €
50% verdienen mehr als, 50% verdienen weniger als (Median)	32.136 €
25% verdienen weniger als (unteres Quartil)	25.096 €
Betriebliche Altersvorsorge	
Diese Leistungen erhalten	9,0 %
Durchschnittlicher Wert dieser Leistungen	1.328 €
Median	1.000 €
Sonstige Leistungen (Geldwerte Vorteile durch Belegschaftsaktien unter Börsenkurs, Personalrabatte, Zinsvorteile)	
Diese Leistungen erhalten	33,7 %
Durchschnittlicher Wert dieser Leistungen	628 €
Median	600 €
Total Remuneration (Grundvergütung + Prämie + Überstunden + betriebliche Altersvorsorge + sonstige Leistungen)	
25% verdienen mehr als (oberes Quartil)	43.872 €
Durchschnitt (Mittelwert der Datenbasis)	33.829 €
50% verdienen mehr als, 50% verdienen weniger als (Median)	32.630 €
25% verdienen weniger als (unteres Quartil)	25.428 €
Privat genutzter Firmenwagen	
Über einen privat genutzten Firmenwagen verfügen	0 %
Durchschnittlicher Wert des Firmenwagen	0 €
Median	0 €

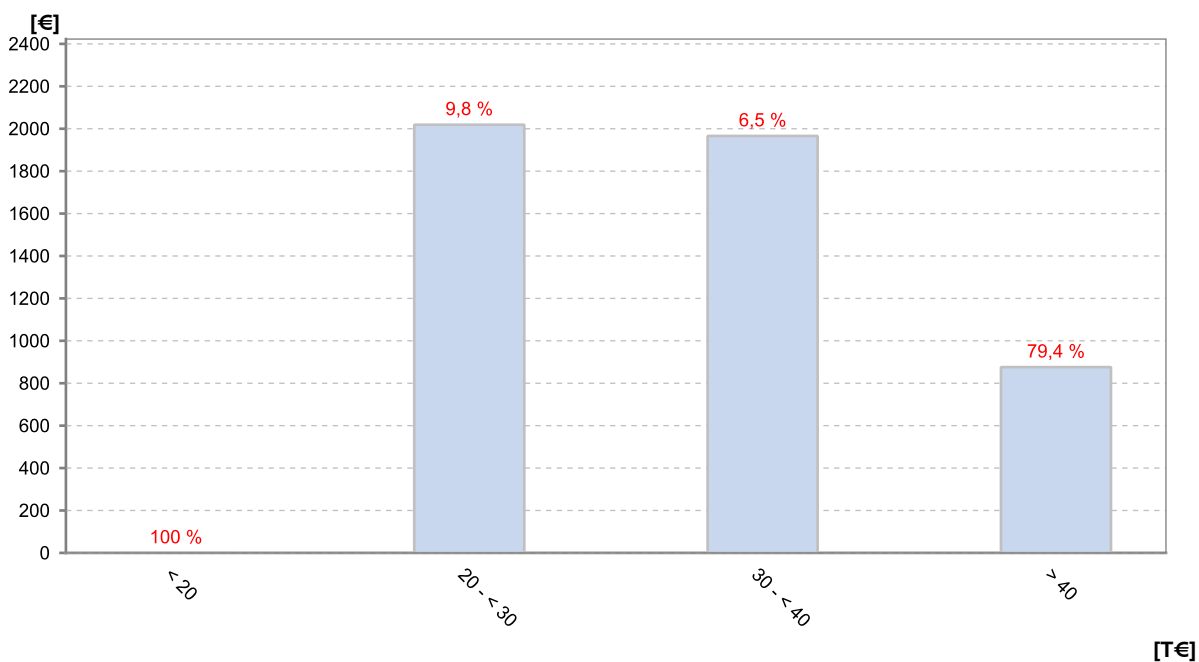
9.19.2.1.2. Grafische Übersicht - Grundgehälter

Die nachfolgende Grafik zeigt für die vorstehend untersuchte Stelle, wie viele der Stellen am Markt sich in welchen Grundgehaltsbandbreiten befinden.



9.19.2.1.3. Grafische Übersicht - variable Bezüge

Die nachfolgende Grafik zeigt für die vorstehend untersuchte Stelle, wie hoch die variablen Bezüge am Markt innerhalb der einzelnen Grundgehaltsbandbreiten sind (Durchschnitt in Euro p.a.). Die %-Zahl oberhalb der Säulen gibt den Anteil der Personen am Markt an, die innerhalb der jeweiligen Grundgehaltsbandbreiten überhaupt variable Bezüge erhalten.



9.19.3. Firmen mit 101 bis 1000 Mitarbeitern

Grundgesamtheit: 70 Datensätze

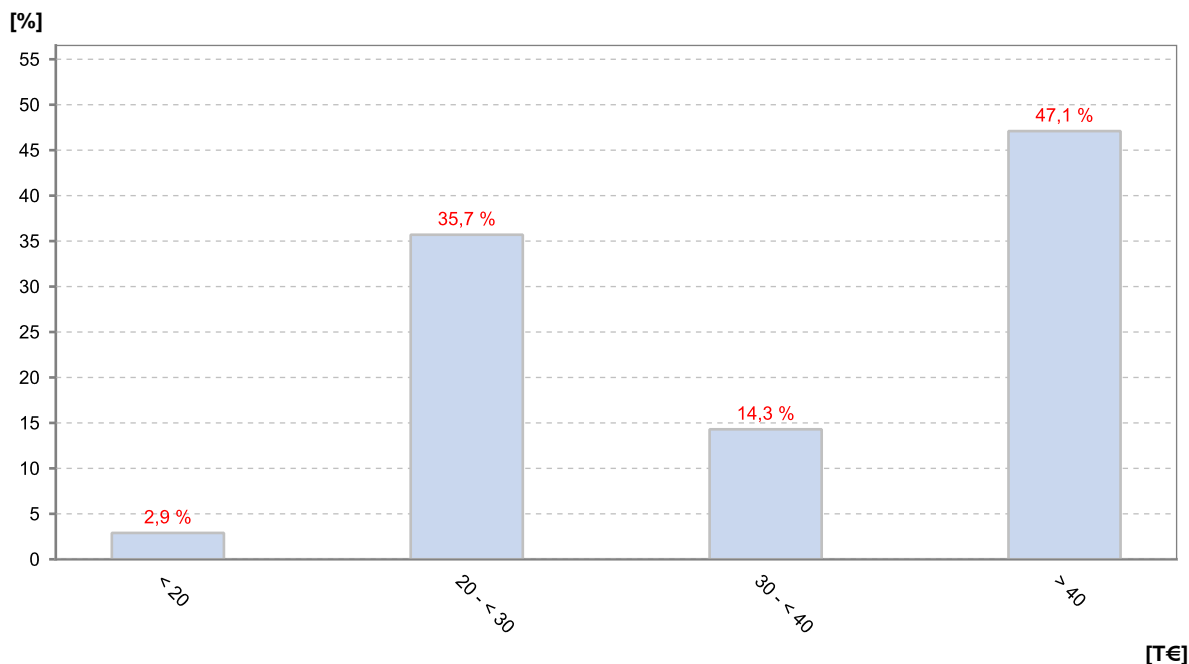
9.19.3.1. Firmen mit 101 bis 1000 Mitarbeitern

9.19.3.1.1 Vergütungscharakteristik, Grundgesamtheit = 70 Personen

Jahresgrundgehälter inkl. Urlaubs- und Weihnachtsgelder	
(Alle Zahlen basieren auf einer gemeinsamen Wochenstundenbasis von 40 Stunden. Erläuterungen auf der vorletzten Seite)	
25% verdienen mehr als (oberes Quartil)	42.517 €
Durchschnitt (Mittelwert der Datenbasis)	34.698 €
50% verdienen mehr als, 50% verdienen weniger als (Median)	34.255 €
25% verdienen weniger als (unteres Quartil)	26.016 €
Vergütete Überstunden	
Überstundenvergütungen erhalten/erzielen	7,1 %
Durchschnittliche Höhe der Überstundenvergütungen pro Jahr	1.420 €
Median	1.846 €
Prämien, Provisionen, Tantiemen, Gewinnbeteiligungen	
Diese Leistungen erhalten	37,1 %
Durchschnittlicher Wert dieser Leistungen	1.118 €
Median	600 €
Total Cash (alle baren Leistungen)	
25% verdienen mehr als (oberes Quartil)	43.109 €
Durchschnitt (Mittelwert der Datenbasis)	35.216 €
50% verdienen mehr als, 50% verdienen weniger als (Median)	35.790 €
25% verdienen weniger als (unteres Quartil)	26.041 €
Betriebliche Altersvorsorge	
Diese Leistungen erhalten	17,1 %
Durchschnittlicher Wert dieser Leistungen	2.099 €
Median	1.452 €
Sonstige Leistungen (Geldwerte Vorteile durch Belegschaftsaktien unter Börsenkurs, Personalrabatte, Zinsvorteile, ...)	
Diese Leistungen erhalten	42,9 %
Durchschnittlicher Wert dieser Leistungen	607 €
Median	600 €
Total Remuneration (Grundvergütung + Prämie + Überstunden + betriebliche Altersvorsorge + sonstige Leistungen)	
25% verdienen mehr als (oberes Quartil)	43.619 €
Durchschnitt (Mittelwert der Datenbasis)	35.837 €
50% verdienen mehr als, 50% verdienen weniger als (Median)	37.256 €
25% verdienen weniger als (unteres Quartil)	26.594 €
Privat genutzter Firmenwagen	
Über einen privat genutzten Firmenwagen verfügen	0 %
Durchschnittlicher Wert des Firmenwagen	0 €
Median	0 €

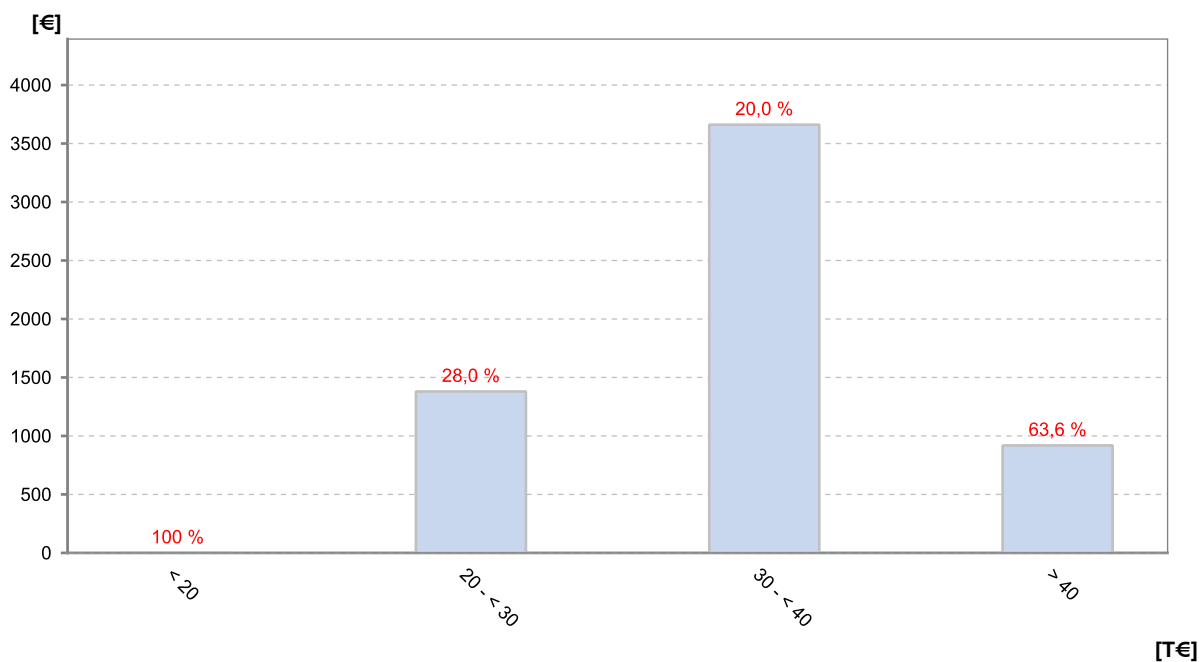
9.19.3.1.2. Grafische Übersicht - Grundgehälter

Die nachfolgende Grafik zeigt für die vorstehend untersuchte Stelle, wie viele der Stellen am Markt sich in welchen Grundgehaltsbandbreiten befinden.



9.19.3.1.3. Grafische Übersicht - variable Bezüge

Die nachfolgende Grafik zeigt für die vorstehend untersuchte Stelle, wie hoch die variablen Bezüge am Markt innerhalb der einzelnen Grundgehaltsbandbreiten sind (Durchschnitt in Euro p.a.). Die %-Zahl oberhalb der Säulen gibt den Anteil der Personen am Markt an, die innerhalb der jeweiligen Grundgehaltsbandbreiten überhaupt variable Bezüge erhalten.



9.19.4. Firmen mit über 1000 Mitarbeitern

Grundgesamtheit: 29 Datensätze

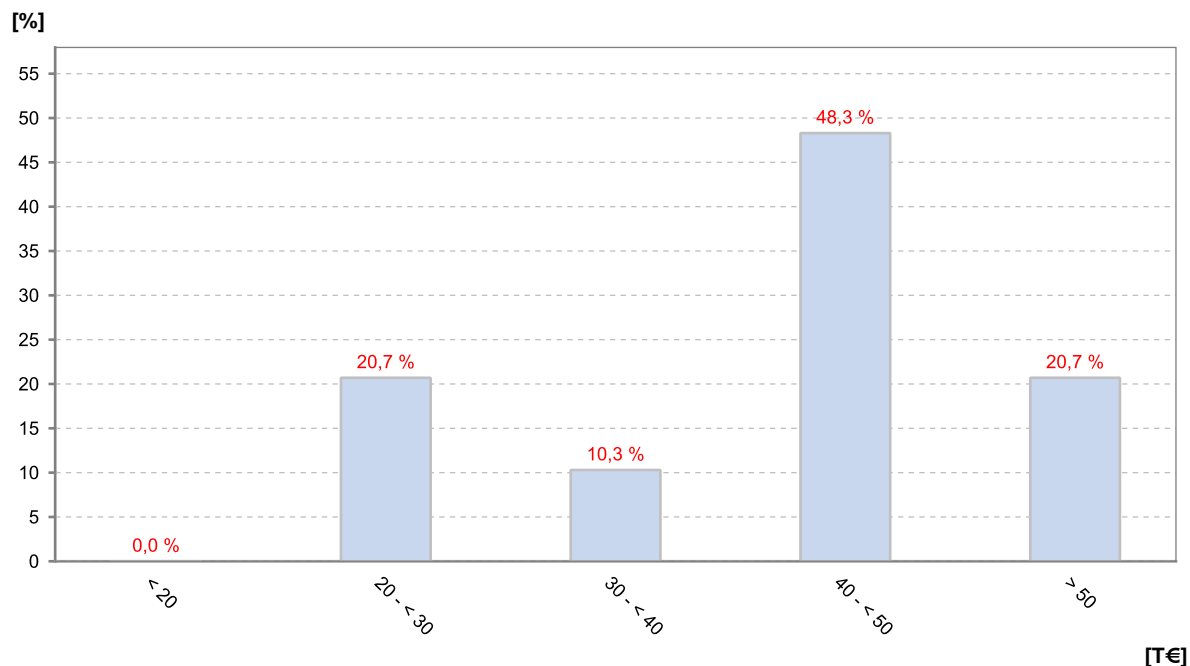
9.19.4.1.Firmen mit über 1000 Mitarbeitern

9.19.4.1.1 Vergütungscharakteristik, Grundgesamtheit = 29 Personen

Jahresgrundgehälter inkl. Urlaubs- und Weihnachtsgelder	
(Alle Zahlen basieren auf einer gemeinsamen Wochenstundenbasis von 40 Stunden. Erläuterungen auf der vorletzten Seite)	
25% verdienen mehr als (oberes Quartil)	48.303 €
Durchschnitt (Mittelwert der Datenbasis)	41.551 €
50% verdienen mehr als, 50% verdienen weniger als (Median)	42.479 €
25% verdienen weniger als (unteres Quartil)	33.977 €
Vergütete Überstunden	
Überstundenvergütungen erhalten/erzielen	0 %
Durchschnittliche Höhe der Überstundenvergütungen pro Jahr	0 €
Median	0 €
Prämien, Provisionen, Tantiemen, Gewinnbeteiligungen	
Diese Leistungen erhalten	34,5 %
Durchschnittlicher Wert dieser Leistungen	1.705 €
Median	1.350 €
Total Cash (Basis tatsächliche Wochenstunden, alle baren Leistungen)	
25% verdienen mehr als (oberes Quartil)	49.310 €
Durchschnitt (Mittelwert der Datenbasis)	42.145 €
50% verdienen mehr als, 50% verdienen weniger als (Median)	43.410 €
25% verdienen weniger als (unteres Quartil)	34.152 €
Betriebliche Altersvorsorge	
Diese Leistungen erhalten	0 %
Durchschnittlicher Wert dieser Leistungen	0 €
Median	0 €
Sonstige Leistungen (Geldwerte Vorteile durch Belegschaftsaktien unter Börsenkurs, Personalrabatte, Zinsvorteile)	
Diese Leistungen erhalten	65,5 %
Durchschnittlicher Wert dieser Leistungen	568 €
Median	600 €
Total Remuneration (Grundvergütung + Prämie + Überstunden + betriebliche Altersvorsorge + sonstige Leistungen)	
25% verdienen mehr als (oberes Quartil)	49.673 €
Durchschnitt (Mittelwert der Datenbasis)	42.518 €
50% verdienen mehr als, 50% verdienen weniger als (Median)	44.010 €
25% verdienen weniger als (unteres Quartil)	34.452 €
Privat genutzter Firmenwagen	
Über einen privat genutzten Firmenwagen verfügen	3,4 %
Durchschnittlicher Wert des Firmenwagen	24.300 €
Median	24.300 €

9.19.4.1.2. Grafische Übersicht - Grundgehälter

Die nachfolgende Grafik zeigt für die vorstehend untersuchte Stelle, wie viele der Stellen am Markt sich in welchen Grundgehaltsbandbreiten befinden.



9.19.4.1.3. Grafische Übersicht - variable Bezüge

Die nachfolgende Grafik zeigt für die vorstehend untersuchte Stelle, wie hoch die variablen Bezüge am Markt innerhalb der einzelnen Grundgehaltsbandbreiten sind (Durchschnitt in Euro p.a.). Die %-Zahl oberhalb der Säulen gibt den Anteil der Personen am Markt an, die innerhalb der jeweiligen Grundgehaltsbandbreiten überhaupt variable Bezüge erhalten.

